

สรุปรายงานผลการจัดกิจกรรม

“PSU Go Green & Recycle: ขยับสู่นาคต่ออย่างยั่งยืนด้วยขยะที่จัดการได้” ภายใต้การขับเคลื่อนโครงการ
สำนักงานสีเขียว (Green Office) อาคารสังกัดสำนักงานวิทยาเขตปัตตานี

วันที่ 26 มิถุนายน 2568 เวลา 08.30 – 12.30 น.

ณ ห้องประชุมกร ชั้น 4 สำนักงานวิทยาเขตปัตตานี

ตารางที่ 1 ข้อมูลทั่วไปของผู้เข้าร่วม

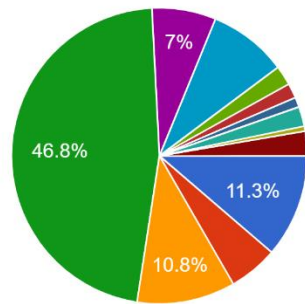
ข้อมูลทั่วไป		จำนวน (คน)	คิดเป็นร้อยละ
เพศ	หญิง	104	55.9
	ชาย	82	44.1
สังกัดหน่วยงาน	กองกายภาพและสิ่งแวดล้อมวิทยาเขตปัตตานี	87	46.8
	กองบริหารทรัพยากรวิทยาเขตปัตตานี	13	7
	กองบริหารวิชาการและวิจัยวิทยาเขตปัตตานี	21	11.3
	กองพัฒนานักศึกษาและศิษย์เก่าสัมพันธ์วิทยาเขตปัตตานี	20	10.8
	กองยุทธศาสตร์และพัฒนายุทธศาสตร์วิทยาเขตปัตตานี	10	5.4
	ศูนย์เทคโนโลยีดิจิทัล วิทยาเขตปัตตานี	16	8.6
	ศูนย์ภาษา วิทยาเขตปัตตานี	1	0.5
	สถานีวิทยุกระจายเสียง ม.อ.ปัตตานี	4	2.2
	ศูนย์บริหารการเงินการคลังวิทยาเขตปัตตานี	0	0
	ศูนย์บริหารจัดการทรัพย์สินวิทยาเขตปัตตานี	3	1.6
	ศูนย์ประสานงานการวิจัยแก้ปัญหาความยากจน	0	0
	ศูนย์ศิษย์เก่าสัมพันธ์และกิจการพิเศษ วิทยาเขตปัตตานี	0	0
	ศูนย์สมุทรรัฐเอเชียตะวันออกเฉียงใต้ศึกษา	2	1.1
	ศูนย์สื่อสารองค์กรและกิจการนานาชาติ	4	2.2
	ศูนย์การจัดการคุณภาพและความเสี่ยงองค์กร	0	0
ศูนย์กฎหมาย วิทยาเขตปัตตานี	1	0.5	
อื่นๆ เช่น คณะ	4	2.2	

จากตารางสรุปว่า ผู้เข้าร่วมโครงการจำนวน 186 คน เพศหญิง จำนวน 104 คน คิดเป็นร้อยละ 55.9 และเพศชาย จำนวน 82 คน คิดเป็นร้อยละ 44.1 ตามลำดับ ซึ่งผู้เข้าร่วมส่วนใหญ่เป็นเพศหญิง สถานที่ปฏิบัติงานสังกัด กองกายภาพและสิ่งแวดล้อมวิทยาเขตปัตตานี จำนวน 87 คน คิดเป็นร้อยละ 46.8 กองบริหารวิชาการและวิจัยวิทยาเขตปัตตานี จำนวน 21 คน คิดเป็นร้อยละ 11.3 กองพัฒนานักศึกษาและศิษย์เก่าสัมพันธ์ วิทยาเขตปัตตานี จำนวน 20 คน คิดเป็นร้อยละ 10.8 ศูนย์เทคโนโลยีดิจิทัล วิทยาเขตปัตตานี จำนวน 16 คน คิดเป็นร้อยละ 8.6 (5) กองบริหารทรัพยากรวิทยาเขตปัตตานี จำนวน 13 คน คิดเป็นร้อยละ 7 กองยุทธศาสตร์

และพัฒนาวិทยาเขตปัตตานี จำนวน 10 คน คิดเป็นร้อยละ 5.4 สถาบันวิทยุกระจายเสียง ม.อ.ปัตตานี ศูนย์สื่อสารองค์กรและกิจการนานาชาติ และอื่นๆ เช่น คณะ จำนวน 4 คน คิดเป็นร้อยละ 2.2 (8) ศูนย์บริหารจัดการทรัพยากรสัตวศาสตร์วิทยาเขตปัตตานี จำนวน 3 คน คิดเป็นร้อยละ 1.6 ศูนย์สมุทรรัฐเอเชียตะวันออกเฉียงใต้ศึกษา จำนวน 2 คน คิดเป็นร้อยละ 1.1 ศูนย์ภาษา วิทยาเขตปัตตานี และศูนย์กฎหมาย วิทยาเขตปัตตานี จำนวน 1 คน คิดเป็นร้อยละ 0.5 ตามลำดับ ส่วนหน่วยงานที่ไม่มีผู้เข้าร่วมโครงการ คือ ศูนย์บริหารการเงินการคลังวิทยาเขตปัตตานี ศูนย์ประสานงานการวิจัยแก้ปัญหาความยากจน ศูนย์ศิษย์เก่าสัมพันธ์และกิจการพิเศษ วิทยาเขตปัตตานี และศูนย์การจัดการคุณภาพและความเสี่ยงองค์กร ซึ่งหน่วยงานที่มีผู้เข้าร่วมมากที่สุด 3 ลำดับแรก คือ กองกายภาพและสิ่งแวดล้อมวิทยาเขตปัตตานี กองบริหารวิชาการและวิจัยวิทยาเขตปัตตานี และกองพัฒนานักศึกษาและศิษย์เก่าสัมพันธ์วิทยาเขตปัตตานี

สังกัด

คำตอบ 186 ข้อ

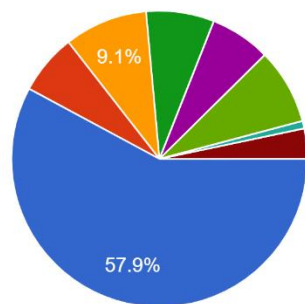


- กองบริหารวิชาการและวิจัยวิทยาเขตปัตตานี
- กองยุทธศาสตร์และพัฒนาวิทยาเขตปัตตานี
- กองพัฒนานักศึกษาและศิษย์เก่าสัมพันธ์...
- กองกายภาพและสิ่งแวดล้อมวิทยาเขตปัต...
- กองบริหารทรัพยากรวิทยาเขตปัตตานี
- ศูนย์เทคโนโลยีดิจิทัล วิทยาเขตปัตตานี
- ศูนย์บริหารการเงินการคลังวิทยาเขตปัตตานี
- ศูนย์สื่อสารองค์กรและกิจการนานาชาติ

▲ 1/2 ▼

สังกัด

คำตอบ 121 ข้อ



- กองกายภาพและสิ่งแวดล้อมวิทยาเขตปัต...
- กองบริหารทรัพยากรวิทยาเขตปัตตานี
- กองบริหารวิชาการและวิจัยวิทยาเขตปัตตานี
- กองพัฒนานักศึกษาและศิษย์เก่าสัมพันธ์...
- กองยุทธศาสตร์และพัฒนาวิทยาเขตปัตตานี
- ศูนย์กฎหมาย วิทยาเขตปัตตานี
- ศูนย์การจัดการคุณภาพและความเสี่ยงองค์...
- ศูนย์เทคโนโลยีดิจิทัล วิทยาเขตปัตตานี

▲ 1/3 ▼

ตารางที่ 2 ผลการแบบทดสอบ จากผู้เข้าทำแบบทดสอบ จำนวน 121 คน

ช่วงคะแนน	จำนวน (คน)	คิดเป็นร้อยละ
9 - 10	97	79
6 - 8	24	21
3 - 5	0	0
0 - 2	0	0

จากตารางสรุปได้ว่า ผลการแบบทดสอบ จากผู้เข้าทำแบบทดสอบ จำนวน 121 คน ช่วงคะแนน 9 - 10 คะแนน จำนวน 97 คน คิดเป็นร้อยละ 79 ช่วงคะแนน 6 - 8 คะแนน จำนวน 24 คน คิดเป็นร้อยละ ช่วงคะแนน 3 - 5 และ 0- 2 คะแนน จำนวน 0 คน คิดเป็นร้อยละ 0 ตามลำดับ ซึ่งในการสรุปว่าผู้เข้าร่วมส่วนใหญ่ ทำแบบทดสอบอยู่ในช่วง 9 - 10 คะแนน ที่ค่าเฉลี่ย 9.15 - 10 คะแนน ผ่านการอบรม

ภาพที่ 1 กราฟแจกแจงคะแนนรวม



ตารางที่ 3 การประเมินความพึงพอใจโครงการ

หัวข้อการประเมิน	ระดับความพึงพอใจ คิดเป็นร้อยละ				
	มากที่สุด	มาก	ปานกลาง	น้อย	น้อยที่สุด
ด้านเนื้อหาและวิทยากร					
1. ความชัดเจนของเนื้อหาในการอบรม	62	52	7	0	0
2. ความน่าสนใจของหัวข้อที่นำเสนอ	58	49	11	2	1
3. การนำเสนอของวิทยากร	56	53	10	1	1

หัวข้อการประเมิน	ระดับความพึงพอใจ คิดเป็นร้อยละ				
	มากที่สุด	มาก	ปานกลาง	น้อย	น้อยที่สุด
4. การมีส่วนร่วมของผู้เข้าอบรม	55	50	15	1	0
5. ความเหมาะสมของระยะเวลาในการอบรม	66	48	4	2	1
ด้านการจัดการอบรม					
6. ความสะดวกในการลงทะเบียน	81	35	4	1	0
7. สถานที่จัดอบรมมีความเหมาะสม	77	38	4	4	2
8. อุปกรณ์และสื่อสนับสนุนการอบรม	67	48	3	3	0
9. การบริหารจัดการเวลาในแต่ละกิจกรรม	69	43	7	2	0
10. ความพึงพอใจโดยรวมต่อการอบรมครั้งนี้	66	47	4	4	0

จากตารางสรุปผลการประเมินความพึงพอใจต่อโครงการ ดังนี้

ด้านเนื้อหาและวิทยากร

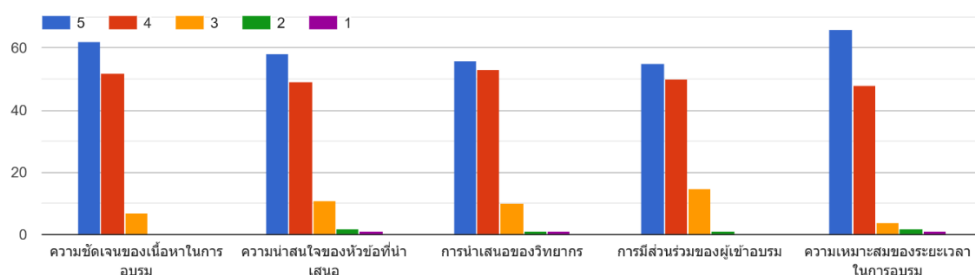
ความเหมาะสมของระยะเวลาในการอบรม มากที่สุด คิดเป็นร้อยละ 66 ความชัดเจนของเนื้อหาในการอบรม มากที่สุด คิดเป็นร้อยละ 62 ความน่าสนใจของหัวข้อที่นำเสนอ มากที่สุด คิดเป็นร้อยละ 58 การนำเสนอของวิทยากร มากที่สุด คิดเป็นร้อยละ 56 และการมีส่วนร่วมของผู้เข้าอบรมมากที่สุด คิดเป็นร้อยละ 55

ด้านการจัดการอบรม

ความสะดวกในการลงทะเบียน มากที่สุด คิดเป็นร้อยละ 81 สถานที่จัดอบรมมีความเหมาะสมมากที่สุด คิดเป็นร้อยละ 77 อุปกรณ์และสื่อสนับสนุนการอบรม มากที่สุด คิดเป็นร้อยละ 67 การบริหารจัดการเวลาในแต่ละกิจกรรม มากที่สุด คิดเป็นร้อยละ 69 และความพึงพอใจโดยรวมต่อการอบรมครั้งนี้ มากที่สุด คิดเป็นร้อยละ 66

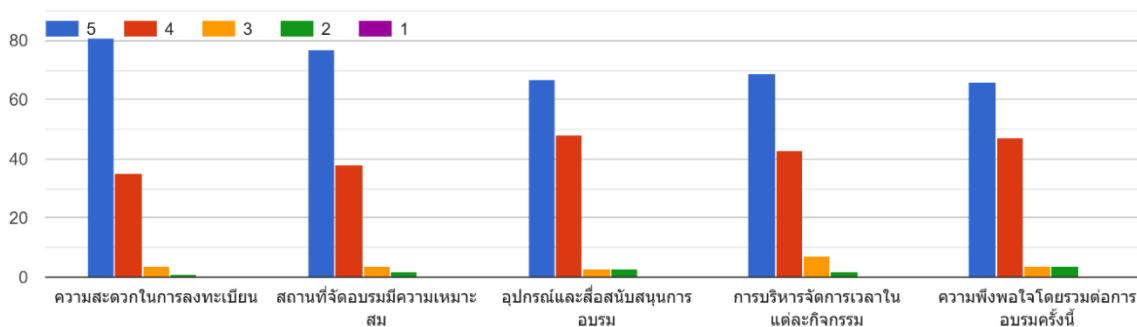
ภาพที่ 2 กราฟเปรียบเทียบ ด้านเนื้อหาและวิทยากร

ด้านเนื้อหาและวิทยากร



ภาพที่ 3 กราฟเปรียบเทียบ ด้านการจัดการอบรม

ด้านการจัดการอบรม



ข้อเสนอแนะต่อโครงการ

1. การใช้เวลาเหมาะสม 1 (7.1%)
2. ขอบคุณค้ะ 1 (7.1%)
3. จัดอีกมีประโยชน์ 1 (7.1%)
4. ดีมาก 1 (7.1%)
5. ต้องมีการจัดเบรกให้ผู้เข้าอบรมบ้างนะครั้บ 1 (7.1%)
6. การใช้เวลาเหมาะสมมาก ไม่มากไม่น้อยเกินไป 1 (7.1%)
7. ให้มีการอบรมครั้บต้อไป 1 (7.1%)
8. ไม่มีอาหารเบรก 1 (7.1%)
9. อยากให้จัดอบรมให้ความรู้แบบต้อเนื่อง 1 (7.1%)

ภาพประกอบการอบรม





สรุปรายงานโดย : นางเครือมาส แก้วทอน
ผู้แทนหมวด 1